



Piekary Śląskie, dn. 19.11.2021 r.

BZP.271-45/IG/21

***Wszyscy uczestnicy postępowania***

Dotyczy postępowania o udzielenie zamówienia publicznego pn.:

**„Termomodernizacja i modernizacja Miejskiego Przedszkola nr 12 w Piekarach Śląskich”,  
Część 1 – Termomodernizacja i modernizacja, Część 2 – Wyburzenie budynku gospodarczego.**

I. Na podstawie art. 284 ust. 6 ustawy z dnia 11 września 2019 roku Prawo zamówień publicznych (t. j. Dz. U. z 2021 r. poz. 1129 z późn. zm.), Zamawiający informuje, że w dniach 08.11.2021r., 15.11.2021r. wpłynęły pytania dotyczące treści SWZ i udziela odpowiedzi:

**Pytanie:**

Czy Zamawiający potwierdza, że podokienniki wewnętrzne z konglomeratu mają posiadać grubość min. 2cm? Przedmiar robót budowlanych (poz. 233) przewiduje grubość 3cm.

**Odpowiedź:**

Zamawiający potwierdza, że podokienniki (parapety) wewnętrzne z konglomeratu mają mieć grubość min. 3,0 cm. W związku z powyższym dokonuje się modyfikacji treści SWZ i w opisie projektu wykonawczego branży budowlanej na str. 33, w pkt. 7.4., siódma linia tekstu - zmienia się grubość parapetów wewnętrznych z konglomeratu na min. 3 cm.

**Pytanie:**

Prosimy o podanie szerokości podokienników wewnętrznych z konglomeratu.

**Odpowiedź:**

Szerokość podokienników (parapetów) wewnętrznych należy przyjąć 45 cm, mają one wystawać poza obrys ścian 5,0 cm.

**Pytanie:**

Czy Zamawiający potwierdza, iż rezygnuje z prac polegających na usunięciu istniejących warstw izolacyjnych stropodachów (poz. 128 oraz 134 przedmiaru robót budowlanych)? Zgodnie z opisem projektu wykonawczego (str.9) maksymalna wysokość przestrzeni wynosi 34cm, stąd usunięcie stamtąd jakiegokolwiek materiału może być niewykonalne. Ponadto rysunek inwentaryzacji (I-05) nie wskazuje na występowanie w przestrzeni stropodachu żadnych materiałów.

**Odpowiedź:**

Zamawiający potwierdza rezygnację z prac polegających na usunięciu istniejących warstw izolacyjnych z przestrzeni stropodachów tj. poz. 128 i 134 (pierwotna numeracja) przedmiaru robót i wzoru kosztorysu ofertowego branży budowlanej – część 1 przedmiotu zamówienia. W związku z powyższym dokonuje się modyfikacji treści SWZ w taki sposób, że w przedmiarze robót i we wzorze kosztorysu ofertowego branży budowlanej dla 1 części przedmiotu zamówienia usunięto pozycję nr 128 (pierwotna numeracja) i pozycję nr 134 (pierwotna numeracja). W załączeniu zmodyfikowane pliki przedmiaru robót i wzoru kosztorysu ofertowego branży budowlanej dla 1 części przedmiotu zamówienia.

**Pytanie:**

Czy Zamawiający potwierdza, że w zakresie prac (niewystępujących w przedmiarze robót) jest:

- zabudowa ceowników ocynkowanych w obrębie okapów (wg rys. PW-30),
- zabudowa izoklinów w miejscach wywinieć papy na powierzchnie pionowe,
- zabudowa listew metalowych mocujących krawędzie papy do powierzchni pionowych.

**Odpowiedź:**

Zamawiający potwierdza zabudowę ceowników ocynkowanych oraz zabudowę izoklinów. W związku z powyższym dokonuje się modyfikacji treści SWZ w taki sposób, że w przedmiarze robót i we wzorze kosztorysu ofertowego branży budowlanej dla 1 części przedmiotu zamówienia dodano nowe pozycje przedmiarowe nr: 146, 151, 187, 192. Nowe pozycje oznaczono odrębnym kolorem, numeracja po modyfikacji. W załączeniu zmodyfikowane pliki przedmiaru robót i wzoru kosztorysu ofertowego branży budowlanej dla 1 części przedmiotu zamówienia. Zamawiający informuje ponadto, że montaż listew metalowych dla mocowania krawędzi papy do powierzchni pionowych jest uwzględniony w przedmiarze robót i we wzorze kosztorysu ofertowego branży budowlanej dla 1 części przedmiotu zamówienia jako obróbki blacharskie tj. w istniejącej pozycji nr 151 (numeracja pierwotna sprzed modyfikacji) oraz istniejącej pozycji 190 (numeracja pierwotna sprzed modyfikacji), obecnie po modyfikacji numeracji roboty te są zawarte w pozycjach o numerach odpowiednio 150 oraz 191. Dlatego w tym zakresie nie ma konieczności dokonywania modyfikacji.

**Pytanie:**

W SWZ zapisano, że „każdy grzejnik powinien być wyposażony w obudowę/osłonę grzejnikową o wym. o 10cm większą od grzejnika” – brak powyższych robót w załączonym przedmiarze instalacyjnym, prosimy o uzupełnienie przedmiaru.

**Odpowiedź:**

Zamawiający potwierdza wykonanie robót polegających na dostawie i montażu osłon / obudów grzejnikowych. Dodatkowo wyjaśniamy, że osłony nie mogą wystawać poza krawędzie parapetów. W związku z powyższym dokonuje się modyfikacji treści SWZ w taki sposób, że w przedmiarze robót i we wzorze kosztorysu ofertowego branży budowlanej dla 1 części przedmiotu zamówienia dodano nową pozycję przedmiarową nr 338. Nową pozycję oznaczono odrębnym kolorem, numeracja po modyfikacji. W załączeniu zmodyfikowane pliki przedmiaru robót i wzoru kosztorysu ofertowego branży budowlanej dla 1 części przedmiotu zamówienia.

**Pytanie:**

Jaka ma być grubość parapetów wewn.? Wg przedmiaru gr. 3 cm, wg projektu 2cm.

**Odpowiedź:**

Zamawiający potwierdza, że podokienniki (parapety) wewnętrzne z konglomeratu mają mieć grubość min. 3,0 cm. Zgodnie z pozostałymi odpowiedziami dokonano modyfikacji treści SWZ w zakresie przedmiaru robót i wzoru kosztorysu ofertowego branży budowlanej dla 1 części przedmiotu zamówienia. Zmodyfikowane ww. pliki w załączeniu.

**Pytanie:**

Czy we wszystkich oknach na elewacji południowej i zachodniej (zgodnie z opisem w zestawieniu okien) należy zastosować szybę refleksyjną?

**Odpowiedź:** Tak.

**Pytanie:**

Termin realizacji dostawy na wełny elewacyjne i dachowe wynosi obecnie od 2 do 3 miesięcy – czy możliwa zmiana materiału z wełny dachowej na styropian dachowy?

**Odpowiedź:** Nie.

**Pytanie:**

W kosztorysie jest posadzka lastrykowa 2 warstwowa wielobarwna 35 mm w części komunikacyjnej parteru i piętra, wg opisu technicznego w jednym miejscu korytarze – płytki gres (8.5.3) potem znów korytarze klatki schodowe posadzki lastryko. Jednocześnie wg rys. MP12-PW-07 Rzut parteru, MP12-PW-08 Rzut piętra – posadzki całej komunikacji oraz klatki schodowej to płytki. Natomiast na rys. MP12-PW 32 Detal wykonawczy 16 projektowane posadzki – komunikacja to lastryko, klatka chodowa to płytki lastryko. W przedmiarze natomiast uwzględniono lastryko na podłogach. Prosimy o sprecyzowanie, gdzie i jakie posadzki mają być wykonane.

**Odpowiedź:**

Zamawiający wyjaśnia, że posadzki należy wykonać zgodnie z rysunkiem „MP12-PW-32 DETAL WYKONAWCZY 16 Projektowane rodzaje posadzek”, gdzie w sposób obrazowy i jednoznaczny pokazane są rodzaje posadzek dla poszczególnych pomieszczeń. Nie mniej jednak dla zachowania należytej staranności dokonuje się modyfikacji treści SWZ w taki sposób, że na rysunku „MP12-PW-07 RZUT PARTERU” w pomieszczeniach: 1.01, 1.01a, 1.21 zamiast posadzki z płytek wpisuje się lastryko, na rysunku „MP12-PW-08 RZUT PIĘTRA” w pomieszczeniach: 2.01, 2.02, 2.06 zamiast posadzki z płytek wpisuje się lastryko, z zastrzeżeniem, że w pomieszczeniu nr 2.01 schody należy wykonać z płytek lastryko.

**Pytanie:**

Prosimy o potwierdzenie, które klatki schodowe podlegają remontowi – w przedmiarze uwzględniono tylko jedną.

**Odpowiedź:**

Zamawiający informuje, że w przedmiarze robót i wzorze kosztorysu ofertowego uwzględniono obie klatki schodowe tj. dział nr 2.3.1. element nr 2.3.1.1. oraz 2.3.1.2.

**Pytanie:**

Proszę o podanie wymiarów zaprojektowanego okapu kuchennego.

**Odpowiedź:**

Minimalne wymiary okapu kuchennego to: dł. min. 3700 mm x szer. min. 1300 mm. Okap składa się z dwóch segmentów jeden o wymiarach min. 2650 mm x min. 1300 mm, drugi min. 1100 mm x min. 1200 mm.

**Pytanie:**

W przedmiarze „Branża sanitarna” brak pozycji na wykonanie rur przyłącznych do grzejników. Czy należy ująć w wycenie, gdzie, ile szt.?

**Odpowiedź:**

Zamawiający informuje, że wykonanie rur przyłącznych do grzejników dolnozasilanych uwzględniono w mb rur PERT/AL/PERT. Nie przewiduje się odrębnej pozycji rozliczeniowej dla rur przyłącznych.

**Pytanie:**

Kosztorys – branża elektryczna, pozycja 104 „Demontaż, składowanie, zabezpieczenie i ponowny montaż istniejącej instalacji fotowoltaicznej, wraz z rozruchami, badaniami i pomiarami.” – z uwagi na gwarancje producenckie oraz wykonawcze, prosimy o udzielenie informacji na temat producenta oraz firmy wykonawczej w/w. instalacji fotowoltaicznej. Wykonanie demontażu oraz ponownego montażu przez innego Wykonawcę niż firma, która wykonywała wskazaną instalację skutkować będzie utratą wcześniej wspomnianej gwarancji a wybrany Wykonawca nie jest w stanie i nie powinien brać na siebie gwarancji za materiały dostarczane przez poprzedniego Wykonawcę.

**Odpowiedź:**

Wykonawcą była Firma Eko-Solar Sp. z o.o., ul. Wszeradów 2, 46-100 Namysłów, typ modułów PV: Aleo P\_19 295 Wp (Aleo solar GmbH), łączna moc: 9,735 kW, Inwerter: Solaredge SE8K. Zamawiający dopuszcza także, aby wykonawca niniejszego przedmiotu zamówienia (termomodernizacji i modernizacji) uzyskał własnym kosztem i staraniem pisemne oświadczenie / potwierdzenie od wykonawcy instalacji fotowoltaicznej (z nim uzgodnione / nadzorowane lub ustalone w innej formie współpracy) o trwałości, ciągłości i nienaruszalności wszystkich warunków gwarancyjnych zawartych uprzednio w umowie na wykonanie instalacji fotowoltaicznej, poprzez prawidłowe wykonanie robót rozbiórkowych, zabezpieczających, montażowych, podłączeniowych, uruchomień, badań i pomiarów.

**Pytanie:**

Jeżeli Inwestor wymaga, żeby wybrany Wykonawca przedmiotowego zadania wziął na siebie gwarancję na instalację fotowoltaiczną prosimy o informację jaki jest stan instalacji fotowoltaicznej, kiedy instalacja została założona i jakie warunki gwarancji posiada Zamawiający, a jaki okres gwarancji Wykonawca winien udzielić na ww. zakres.

**Odpowiedź:**

Instalacja została odebrana dnia 25.04.2018 r. i od tej daty liczony jest okres gwarancji i rękojmi. Okres rękojmi za wady wynosi 5 lat, liczony od daty bezusterkowego protokołu odbioru końcowego. Warunki gwarancji wg. umowy z Wykonawcą instalacji fotowoltaicznej: gwarancja produktowa modułów fotowoltaicznych nie mniej niż 12 lat, gwarancja produktowa falowników nie mniej niż 5 lat, gwarancja na elementy montażowe nie mniej niż 10 lat, gwarancja mocy - nie mniej niż 92% po 10 latach i nie mniej niż 83% po 25 latach liczonych od dnia podpisania przez strony bezusterkowego protokołu odbioru końcowego, zapewniony serwis w okresie gwarancji z potwierdzeniem przyjęcia do usunięcia awarii w czasie nie dłuższym niż 24 h od momentu telefonicznego zgłoszenia oraz z przystąpieniem do usunięcia awarii w czasie nie dłuższym niż 72 h od momentu potwierdzenia przyjęcia do usunięcia awarii; serwis ma zapewniać 24 h infolinię serwisową czynną także w dni wolne od pracy i święta, gwarancja na wykonane roboty budowlane z wyłączeniem paneli fotowoltaicznych nie mniej niż 5 lat, liczonych od dnia dokonania odbioru końcowego i podpisania bezusterkowego protokołu odbioru końcowego. Przeglądy gwarancyjne raz w roku. Zamawiający dopuszcza także, aby wykonawca niniejszego przedmiotu zamówienia (termomodernizacji i modernizacji) uzyskał własnym kosztem i staraniem pisemne oświadczenie / potwierdzenie od wykonawcy instalacji fotowoltaicznej (z nim uzgodnione / nadzorowane lub ustalone w innej formie współpracy) o trwałości, ciągłości i nienaruszalności wszystkich warunków gwarancyjnych zawartych uprzednio w umowie na wykonanie instalacji fotowoltaicznej, poprzez prawidłowe wykonanie robót rozbiórkowych, zabezpieczających, montażowych, podłączeniowych, uruchomień, badań i pomiarów.

**Pytanie:**

Dotyczy pozycji 15, 44, 248, 274, 324, 546 - czy w tej pozycji ująć tylko skucie tynku 100%?

**Odpowiedź:**

Zamawiający wyjaśnia, że w ww. pozycjach należy ująć skucie tynku w ilościach podanych w przedmiarze robót i we wzorze kosztorysu ofertowego branży budowlanej dla 1 części przedmiotu zamówienia wraz z załadunkiem na środek transportu. W związku z powyższym dokonuje się modyfikacji treści SWZ w taki sposób, że w przedmiarze robót i we wzorze kosztorysu ofertowego branży budowlanej dla 1 części przedmiotu zamówienia zmodyfikowano opisy ww. pozycji. Zmodyfikowane pozycje oznaczono odrębnym kolorem, numeracja po modyfikacji. Pozycja nr 15 –

numeracja bez zmian, pozycja nr 44 – numeracja bez zmian, pozycja 248 – nowy nr 250, pozycja 274 – nowy nr 276, pozycja 324 – nowy nr 326, pozycja 546 – nowy nr 550, pozycja 326 nowy nr 328. W załączeniu zmodyfikowane pliki przedmiaru robót i wzoru kosztorysu ofertowego branży budowlanej dla 1 części przedmiotu zamówienia.

**Pytanie:**

Dot. poz. 80 - czy obrzeża w tej pozycji mają mieć wymiar 30x6cm ?

**Odpowiedź:**

Należy przyjąć wymiar obrzeża 30 x 8 cm. W związku z powyższym dokonuje się modyfikacji treści SWZ w taki sposób, że w przedmiarze robót i we wzorze kosztorysu ofertowego branży budowlanej dla 1 części przedmiotu zamówienia zmieniono opis ww. pozycji. Zmodyfikowaną pozycję oznaczono odrębnym kolorem, numeracja po modyfikacji bez zmian. W załączeniu zmodyfikowane pliki przedmiaru robót i wzoru kosztorysu ofertowego branży budowlanej dla 1 części przedmiotu zamówienia.

**Pytanie:**

Dot. Poz. 90, 109 - proszę o określenie zbrojenia betonu w tej pozycji?

**Odpowiedź:**

Posadzkę należy zbroić przeciwskurczowo włóknami polipropylenowymi o dł. min. 12 mm w ilości min. 0,9 kg/m<sup>3</sup> lub zgodnie z zaleceniami producenta wybranego przez wykonawcę.

**Pytanie:**

Dot. Poz. 96, 118, 119, 425, 517 - czy w tej pozycji ująć cokół z płytek systemowy wyoblonych o promieniu 6cm?

**Odpowiedź:**

Należy przyjąć płytki cięte przy zachowaniu oryginalnych krawędzi płytek. W związku z powyższym dokonuje się modyfikacji treści SWZ w taki sposób, że w przedmiarze robót i we wzorze kosztorysu ofertowego branży budowlanej dla 1 części przedmiotu zamówienia zmieniono opis ww. pozycji: pozycja nr 96 - numeracja bez zmian, pozycja 118 – numeracja bez zmian, pozycja 425 – nowy numer 429, pozycja 517 – nowy numer 521, oraz usuwa się pozycje nr 119 (pierwotna numeracja) i 518 (pierwotna numeracja). Zmodyfikowane pozycje oznaczono odrębnym kolorem, numeracja po modyfikacji. W załączeniu zmodyfikowane pliki przedmiaru robót i wzoru kosztorysu ofertowego branży budowlanej dla 1 części przedmiotu zamówienia.

**Pytanie:**

Dot. Poz. 97, 122, 385, 519 - proszę o podanie grubości szpachlowania podłoża?

**Odpowiedź:**

W związku z pytaniem dokonuje się modyfikacji treści SWZ w taki sposób, że w przedmiarze robót i we wzorze kosztorysu ofertowego branży budowlanej dla 1 części przedmiotu zamówienia dokonuje się następujących modyfikacji:

- w pozycjach 97 (numeracja bez zmian), 122 (nowy nr 121), 385 (nowy nr 389), 519 (nowy nr 522) należy ująć oczyszczenie oraz zagruntowanie, zmodyfikowano opis pozycji,
- w działach 1.3. oraz 2.3.4.1. dodano pozycje uwzględniające zgrzewanie wykładzin z tworzyw sztucznych, nowa pozycja 123 i 524,

- w pozycjach 124 (numeracja bez zmian) oraz 521 (nowy nr 525) należy ująć listwy przyścienne zgrzewane, zmodyfikowano opis pozycji.

Zmodyfikowane pozycje i nowe pozycje oznaczono odrębnym kolorem, numeracja po modyfikacji. W załączeniu zmodyfikowane pliki przedmiaru robót i wzoru kosztorysu ofertowego branży budowlanej dla 1 części przedmiotu zamówienia.

**Pytanie:**

Dot. Poz. 120, 426, 526 - proszę o podanie parametrów technicznych, wymogów dla paneli podłogowych?

**Odpowiedź:**

Należy zastosować panele klasy min. AC5.

**Pytanie:**

Dot. Poz. 154 - czy wycenić rynnę z blachy stalowej ocynkowaną czy z tytan cynku?

**Odpowiedź:**

Z tytan cynku, w związku z pytaniem dokonuje się modyfikacji treści SWZ w taki sposób, że w przedmiarze robót i we wzorze kosztorysu ofertowego branży budowlanej dla 1 części przedmiotu zamówienia zmieniono opis ww. pozycji (numeracja bez zmian). Zmodyfikowaną pozycję oznaczono odrębnym kolorem, numeracja po modyfikacji. W załączeniu zmodyfikowane pliki przedmiaru robót i wzoru kosztorysu ofertowego branży budowlanej dla 1 części przedmiotu zamówienia

**Pytanie:**

Dot. Poz. 175, 217, 267, 290, 291, 576, 613 - proszę o podanie grubości i faktury wyprawy tynkarskiej silikonowej?

**Odpowiedź:**

Grubość ziarna (uziarnienie) 2,0 mm, faktura typu kornik.

**Pytanie:**

Dot. Poz. 199 - proszę o podanie wymiarów - płyty stalowej gr. 3mm oraz płyty OSB gr 22mm?

**Odpowiedź:**

W związku z pytaniem dokonuje się modyfikacji treści SWZ w taki sposób, że w przedmiarze robót i we wzorze kosztorysu ofertowego branży budowlanej dla 1 części przedmiotu zamówienia zmieniono opis ww. pozycji (zgodnie z nową numeracją pozycja ma numer 201). Zmodyfikowaną pozycję oznaczono odrębnym kolorem, numeracja po modyfikacji. W załączeniu zmodyfikowane pliki przedmiaru robót i wzoru kosztorysu ofertowego branży budowlanej dla 1 części przedmiotu zamówienia.

**Pytanie:**

Dot. Poz. 200 - proszę o podanie grubości rusztu w tej pozycji?

**Odpowiedź:**

Profile o szerokości 50 mm.

**Pytanie:**

Dot. Poz. 201, 400, 407, 445, 453, 542, 550 - w pozycji podana farba emulsyjna, wg opisu i STWiORB farba zgodna normą PN-C 81914 rodzaj pierwszy i drugi, proszę o potwierdzenie iż należy wycenić farby wg podanej normy?

**Odpowiedź:**

W ww. pozycjach należy wycenić farby spełniające minimalne parametry techniczne podane w części opisowej projektu wykonawczego branży budowlanej. W związku z powyższym dokonuje się modyfikacji treści SWZ w taki sposób, że w przedmiarze robót i we wzorze kosztorysu ofertowego branży budowlanej dla 1 części przedmiotu zamówienia zmieniono opis ww. pozycji (zgodnie z nową numeracją pozycje mają numery 201 - 203, 400 - 404, 445 - 449, 453 - 457, 542 - 546, 550 - 554). Zmodyfikowane pozycje oznaczono odrębnym kolorem, numeracja po modyfikacji. W załączeniu zmodyfikowane pliki przedmiaru robót i wzoru kosztorysu ofertowego branży budowlanej dla 1 części przedmiotu zamówienia.

**Pytanie:**

Dot. Dział 1.12.1 - okna - proszę o podanie symbolu okien wycenianych w pozycjach: 223, 224, 225, 226, 227, 228, brak możliwości dopasowania do podanych w poszczególnych pozycjach ilości m2?

**Odpowiedź:**

W związku z pytaniem dokonuje się modyfikacji treści SWZ w taki sposób, że w przedmiarze robót i we wzorze kosztorysu ofertowego branży budowlanej dla 1 części przedmiotu zamówienia zmieniono opis ww. pozycji (zgodnie z nową numeracją pozycje mają numery 223 - 225, 224 - 226, 225 - 227, 226 - 228, 227 - 229, 228 - 230). Zmodyfikowane pozycje oznaczono odrębnym kolorem, numeracja po modyfikacji. W załączeniu zmodyfikowane pliki przedmiaru robót i wzoru kosztorysu ofertowego branży budowlanej dla 1 części przedmiotu zamówienia.

**Pytanie:**

Dot. Poz. 223 - proszę o podanie szerokości parapetów z konglomeratu?

**Odpowiedź:**

Szerokość parapetów wewnętrznych należy przyjąć 45 cm, mają one wystawać poza obrys ścian 5,0 cm.

**Pytanie:**

Dot. Poz. 240, 241 - proszę o podanie symbolu drzwi ujętych w pozycji?

**Odpowiedź:**

W związku z pytaniem dokonuje się modyfikacji treści SWZ w taki sposób, że w przedmiarze robót i we wzorze kosztorysu ofertowego branży budowlanej dla 1 części przedmiotu zamówienia zmieniono opis ww. pozycji (zgodnie z nową numeracją pozycje mają numery 240 - 242, 241 - 243). Zmodyfikowane pozycje oznaczono odrębnym kolorem, numeracja po modyfikacji. W załączeniu zmodyfikowane pliki przedmiaru robót i wzoru kosztorysu ofertowego branży budowlanej dla 1 części przedmiotu zamówienia.

**Pytanie:**

Dot. Poz. 260 - proszę o podanie szerokości profilu - boniowanie- gzyms, proszę o sprecyzowanie parametrów elementu, brak opisu w PT?

**Odpowiedź:**

Zamawiający wyjaśnia, że pozycja dotyczy wykonania gzymsów (widoczne na przekrojach budynku) o szerokości w rozwinięciu 50 cm. W związku z pytaniem dokonuje się modyfikacji treści SWZ w taki sposób, że w przedmiarze robót i we wzorze kosztorysu ofertowego branży budowlanej dla 1 części przedmiotu zamówienia zmieniono opis ww. pozycji (zgodnie z nową numeracją pozycja ma numer 262). Zmodyfikowaną pozycję oznaczono odrębnym kolorem, numeracja po modyfikacji. W załączeniu zmodyfikowane pliki przedmiaru robót i wzoru kosztorysu ofertowego branży budowlanej dla 1 części przedmiotu zamówienia.

**Pytanie:**

Dot. Poz. 264 - proszę o podanie grubości wyprawy tynkarskiej mozaikowej?

**Odpowiedź:**

Grubość ziarna (uziarnienie) 2,0 mm.

**Pytanie:**

Dot. Poz. 322 - proszę o podanie wymiaru płytek, z uwagi na rozbieżność w opisie pozycji?

**Odpowiedź:**

Zamawiający wyjaśnia, że należy wycenić płytki spełniające minimalne parametry techniczne podane w opisie projektu wykonawczego branży budowlanej - płytki 30 x 30 cm. W związku z pytaniem dokonuje się modyfikacji treści SWZ w taki sposób, że w przedmiarze robót i we wzorze kosztorysu ofertowego branży budowlanej dla 1 części przedmiotu zamówienia zmieniono opis ww. pozycji (zgodnie z nową numeracją pozycja ma numer 324). Zmodyfikowaną pozycję oznaczono odrębnym kolorem, numeracja po modyfikacji. W załączeniu zmodyfikowane pliki przedmiaru robót i wzoru kosztorysu ofertowego branży budowlanej dla 1 części przedmiotu zamówienia.

**Pytanie:**

Dot. Poz. 340 - proszę o potwierdzenie że konstrukcja ma być cynkowana ogniowo do gr 70um, i zabezpieczona do NRO 80+40um, ponadto wg zestawienia w PT jest 567kg, w przedmiarze 516,17kg - którą z wartości wycenić?

**Odpowiedź:**

Zamawiający potwierdza informacje o warstwach zabezpieczeń oraz potwierdza ilość zgodną z dokumentacją projektową tj. 567 kg. W związku z pytaniem dokonuje się modyfikacji treści SWZ w taki sposób, że w przedmiarze robót i we wzorze kosztorysu ofertowego branży budowlanej dla 1 części przedmiotu zamówienia zmieniono ilość przedmiarową ww. pozycji (zgodnie z nową numeracją pozycja ma numer 344). Zmodyfikowaną pozycję oznaczono odrębnym kolorem, numeracja po modyfikacji. W załączeniu zmodyfikowane pliki przedmiaru robót i wzoru kosztorysu ofertowego branży budowlanej dla 1 części przedmiotu zamówienia.

**Pytanie:**

Dot. Dział 2.2.1 - drzwi - proszę o podanie symbolu drzwi wycenianych w pozycjach 359 do poz. 367 z uwagi na brak możliwości dopasowania do podanych w poszczególnych pozycjach ilości?

**Odpowiedź:**

W związku z pytaniem dokonuje się modyfikacji treści SWZ w taki sposób, że w przedmiarze robót i we wzorze kosztorysu ofertowego branży budowlanej dla 1 części przedmiotu zamówienia zmieniono opis ww. pozycji (zgodnie z nową numeracją pozycje mają numery 359 - 363, 360 - 364, 361 - 365, 362 - 366, 366 - 370). Zmodyfikowane pozycje oznaczono odrębnym kolorem, numeracja po

modyfikacji. W załączeniu zmodyfikowane pliki przedmiaru robót i wzoru kosztorysu ofertowego branży budowlanej dla 1 części przedmiotu zamówienia.

**Pytanie:**

Dot. Poz. 384 - proszę o sprecyzowanie ile m balustrady należy zamontować, proszę o rysunek balustrady wycenianej w tej pozycji?

**Odpowiedź:**

4,7 m. Poniżej umieszcza się przykładowe zdjęcie / wizualizację - z uwagą - bez pochwytu dla dzieci.

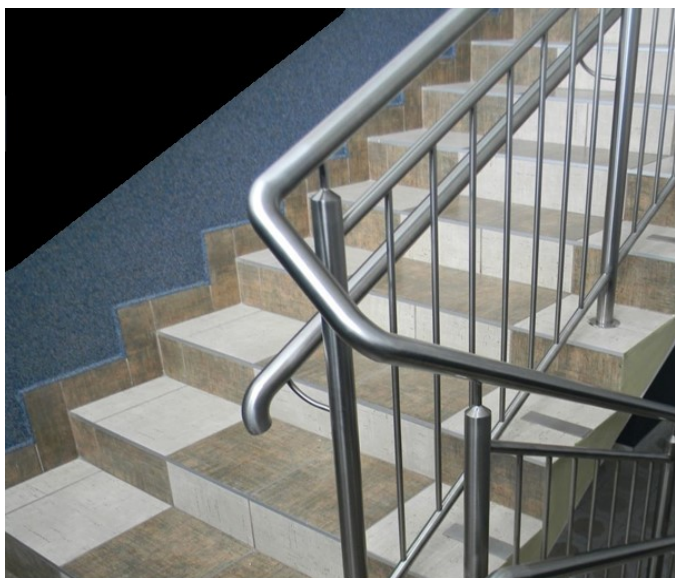


**Pytanie:**

Dot. Poz. 396 - proszę o rysunek balustrady wycenianej w tej pozycji?

**Odpowiedź:**

Zamawiający wyjaśnia, że należy wycenić balustradę ze stali nierdzewnej o długości 5,4 mb i pochwytach na wysokości 75 cm i 110 cm. Poniżej umieszcza się przykładowe zdjęcie / wizualizację.



**Pytanie:**

Dot. Poz. 438, 452, 538 - proszę o potwierdzenie czy w tej pozycji wycenić gładź tylko jedną warstwę

**Odpowiedź:**

Zamawiający wyjaśnia, że należy maszynowo wykonać tynki zwykłe kat. III oraz jedną warstwę gładzi. W związku z tym Zamawiający zwraca uwagę, iż takie zestawienie pozycji podwyższa kategorię tynku do IV. W związku z pytaniem dokonuje się modyfikacji treści SWZ w taki sposób, że w przedmiarze robót i we wzorze kosztorysu ofertowego branży budowlanej dla 1 części przedmiotu zamówienia zmieniono opis ww. pozycji (zgodnie z nową numeracją pozycje mają numery 441, 455, 541, 552). Zmodyfikowane pozycje oznaczono odrębnym kolorem, numeracja po modyfikacji. W załączeniu zmodyfikowane pliki przedmiaru robót i wzoru kosztorysu ofertowego branży budowlanej dla 1 części przedmiotu zamówienia.

**Pytanie:**

Dot. Poz. 444, 541 - proszę o sprecyzowanie typu, rodzaju taśmy samoprzylepnej PCV?

**Odpowiedź:**

Płaska taśma samoprzylepna, wykonana z żywicy winylowej o szerokości min. 10-15 cm.

**Pytanie:**

Dot. Poz. 457, 554 - proszę o podanie wymiarów luster „chmurka”, brak nakładu na montaż lustra uchylnego dla osób niepełnosprawnych?

**Odpowiedź:**

Minimalne wymiary luster to 35 x 20 cm. Dodaje się również pozycję w dziale 1.16 wzoru kosztorysu ofertowego i przedmiaru robót branży budowlanej dla 1 części przedmiotu zamówienia, uwzględniając całe wyposażenie w.c. dla osób niepełnosprawnych. W związku z pytaniem dokonuje się modyfikacji treści SWZ w taki sposób, że w przedmiarze robót i we wzorze kosztorysu ofertowego branży budowlanej dla 1 części przedmiotu zamówienia dodaje się nową pozycję (zgodnie z nową numeracją pozycja ma numer 330). Nową pozycję oznaczono odrębnym kolorem, numeracja po modyfikacji. W załączeniu zmodyfikowane pliki przedmiaru robót i wzoru kosztorysu ofertowego branży budowlanej dla 1 części przedmiotu zamówienia.

**Pytanie:**

Dot. Poz. 594, 595, 620 - proszę o podanie ilości (mb) balustrad które należy wycenić w tych pozycjach?

**Odpowiedź:**

Pozycja 594 dotyczy dostawy wszystkich balustrad schodów zewnętrznych, natomiast pozycja 595 oraz 620 dotyczą 3 balustrad dla schodów nr 1, 2 oraz 3 posiadające następujące długości: 1,05+3,05; 3,05+3,05; 1,2+1,2.

**Pytanie:**

Brak nakładów na wykonanie i montaż obudów grzejnikowych, czy ująć, w jakiej ilości i gdzie?

**Odpowiedź:**

Zamawiający potwierdza wykonanie robót polegających na dostawie i montażu osłon / obudów grzejnikowych. Dodatkowo wyjaśniamy, że osłony nie mogą wystawać poza krawędzie parapetów. W związku z powyższym dokonuje się modyfikacji treści SWZ w taki sposób, że w przedmiarze robót i we wzorze kosztorysu ofertowego branży budowlanej dla 1 części przedmiotu zamówienia dodano

nową pozycję przedmiarową nr 338. Nową pozycję oznaczono odrębnym kolorem, numeracja po modyfikacji. W załączeniu zmodyfikowane pliki przedmiaru robót i wzoru kosztorysu ofertowego branży budowlanej dla 1 części przedmiotu zamówienia.

**Załączono zmodyfikowane pliki:**

- 1. Przedmiar robót - Branża budowlana - Część 1\_MOD1**
- 2. Kosztorys ofertowy - Branża budowlana - Część 1\_MOD1**

II. Na podstawie art. 286 ust. 1 ustawy z dnia 11 września 2019 roku Prawo zamówień publicznych (t. j. Dz. U. z 2021 r. poz. 1129 z późn. zm.), Zamawiający informuje o modyfikacji SWZ:

**I. W rozdziale 19**

**Jest:**

1. Ofertę należy złożyć za pośrednictwem Platformy przetargowej nie później niż do dnia 15.11.2021 r. do godziny 11:30:59

**Powinno być:**

1. Ofertę należy złożyć za pośrednictwem Platformy przetargowej nie później niż do dnia **29.11.2021 r.** do godziny 11:30:59

**II. W rozdziale 20**

**Jest:**

Bieg terminu związania ofertą rozpoczyna się wraz z upływem terminu składania ofert, określonym w rozdziale 19 SWZ. Dzień ten jest pierwszym dniem terminu związania ofertą. Powyższe oznacza, iż termin związania ofertą upływa w dniu **14.12.2021 r.**

**Powinno być:**

Bieg terminu związania ofertą rozpoczyna się wraz z upływem terminu składania ofert, określonym w rozdziale 19 SWZ. Dzień ten jest pierwszym dniem terminu związania ofertą. Powyższe oznacza, iż termin związania ofertą upływa w dniu **28.12.2021 r.**

**III. W rozdziale 21**

**Jest:**

1. Otwarcie ofert nastąpi w dniu **15.11.2021 r. o godzinie 12:00** w pokoju 215, na komputerze Zamawiającego, po odszyfrowaniu i pobraniu z Platformy przetargowej złożonych ofert.

**Powinno być:**

1. Otwarcie ofert nastąpi w dniu **29.11.2021 r. o godzinie 12:00** w pokoju 215, na komputerze Zamawiającego, po odszyfrowaniu i pobraniu z Platformy przetargowej złożonych ofert.

*Przewodniczący Komisji Przetargowej*

*Wioleta Jakubczyk*